

הודעה לתקשורת

אתר: www.cbs.gov.il דוא"ל: info@cbs.gov.il פקס: 02-6521340

ירושלים, כ"ז בחשוון, תשע"ט
5 בנובמבר 2018
326/2018

האוכלוסייה ממוצא אתיופי בישראל - לקט נתונים לרגל חג הסיגד

The Ethiopian Population in Israel

- בסוף שנת 2017 מנתה האוכלוסייה ממוצא אתיופי בישראל 148.7 אלף תושבים.¹ 87.0 אלף ילידי אתיופיה ו-61.7 אלף ילידי ישראל שאביהם נולד באתיופיה.
- בשנת 2017 הגיעו מאתיופיה לישראל 1,467 איש (מהם 37 עולים ו-1,430 דרך איחוד משפחות).
- יותר מ-60% מהאוכלוסייה ממוצא אתיופי מתגוררת בשני מחוזות עיקריים: מחוז המרכז (כ-38%) ומחוז הדרום (כ-24%). בסוף שנת 2017, מבין היישובים העירוניים היישוב שבו מספר התושבים ממוצא אתיופי הגבוה ביותר היה נתניה (כ-11.7 אלף איש), ואילו היישוב שבו אחוז התושבים ממוצא אתיופי הגבוה ביותר מכלל אוכלוסיית היישוב, היה קריית מלאכי (16.5%).
- בני האוכלוסייה ממוצא אתיופי נישאים בגיל מבוגר יותר בהשוואה לכלל האוכלוסייה היהודית.
- 88% מהנישאים ממוצא אתיופי נישאו לבן/בת זוג מאותו המוצא, גברים יותר מנשים (92% ו-85%, בהתאמה).
- שיעור הגירושין בקרב האוכלוסייה ממוצא אתיופי הוא יותר מפי שניים משיעור הגירושין באוכלוסייה היהודית (19 מכל אלף נשואים, לעומת 9 מכל אלף בקרב כלל היהודים).
- לידות חי - בשנת 2017 נולדו 3,809 תינוקות לנשים ממוצא אתיופי. באותה שנה, מספר הילדים הממוצע שאישה ממוצא אתיופי צפויה ללדת במהלך חייה היה 2.97 ילדים.
- אחוז המשפחות החד-הוריות בקרב המשפחות ממוצא אתיופי גבוה במיוחד - כ-26%, יותר מפי שניים מאחוז המשפחות החד-הוריות בכלל האוכלוסייה ובקרב המשפחות היהודיות והאחרות (כ-12%).
- בשנת הלימודים תשע"ז (2016/17) למדו בפיקוח הממלכתי-דתי 44.9% מהתלמידים ממוצא אתיופי (חינוך יסודי ועל-יסודי). שיעור זה נמצא במגמת ירידה בעשור האחרון (לעומת 57.2% בשנת הלימודים תשס"ז).
- שיעור הניגשים לבחינות הבגרות מבין תלמידי כיתות יב יוצאי אתיופיה הגיע ב-2017 ל-91.3% בהשוואה ל-94.5% בקרב כלל החינוך העברי.

¹ האוכלוסייה ממוצא אתיופי בישראל כוללת גם את ילידי ישראל שאביהם נולד באתיופיה.

- מספר הסטודנטים יוצאי אתיופיה במוסדות להשכלה גבוהה² נמצא במגמת עלייה בשנים האחרונות, מ-2,372 בתשע"ב (2011/12) ל-3,291 בתשע"ח (2017/18).
- ההכנסה הכספית נטו³ למשק בית בקרב יוצאי אתיופיה⁴ הסתכמה ב-11,245 ש"ח לעומת 15,751 ש"ח בכלל משקי הבית באוכלוסייה. ההוצאה הכספית⁵ עמדה על 7,037 ש"ח, לעומת 12,792 ש"ח בכלל האוכלוסייה.

לנתוני התרשימים

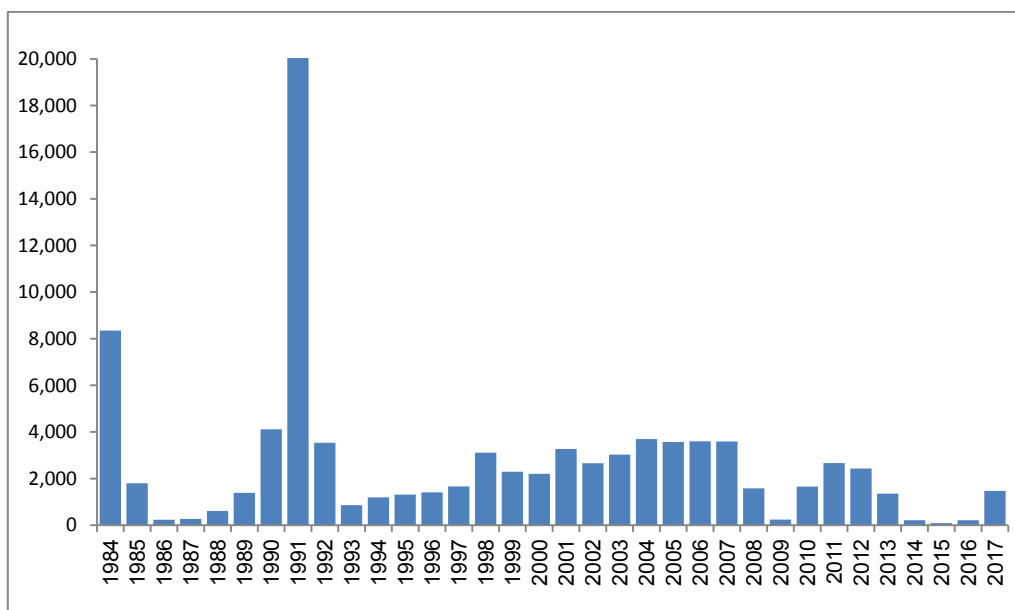
אוכלוסייה

בסוף שנת 2017 מנתה האוכלוסייה ממוצא אתיופי בישראל 148.7 אלף תושבים, 87.0 אלף ילידי אתיופיה (כ-59%) ו-61.7 אלף ילידי ישראל שאביהם נולד באתיופיה (כ-41%).

העלייה מאתיופיה

מרבית העולים מאתיופיה עלו בשני גלי עלייה מרכזיים, הגל הראשון בשנות ה-80 ("מבצע משה") והגל השני בשנות ה-90 ("מבצע שלמה"). בשנים האחרונות הצטמצמה העלייה מאתיופיה. בשנת 2017 הגיעו מאתיופיה לישראל 1,467 איש (מהם 37 עולים ו-1,430 דרך איחוד משפחות). במסגרת קיום החלטת הממשלה בנושא בני הפלשמורה, הגיעו לישראל באיחוד משפחות 1,430 איש בשנת 2017, 174 איש בשנת 2016 ו-120 איש במהלך 2015.

תרשים 1 - עולים מאתיופיה, 1984-2017, מספרים מוחלטים



* בשנת 2017, 97% מהעולים הגיעו במסגרת איחוד משפחות.

² לא כולל האוניברסיטה הפתוחה.

³ הכנסה כספית נטו: היא הכנסה כספית ברוטו לאחר ניכוי תשלומי החובה. נתוני ההכנסה נטו לא התקבלו ישירות ממשקי הבית שנחקרו, אלא חושבו על סמך נתוני ההכנסה ברוטו וכללי המס הנהוגים במדינת ישראל.

⁴ משק בית שבו ראש משק הבית או אחד מהוריו נולד באתיופיה.

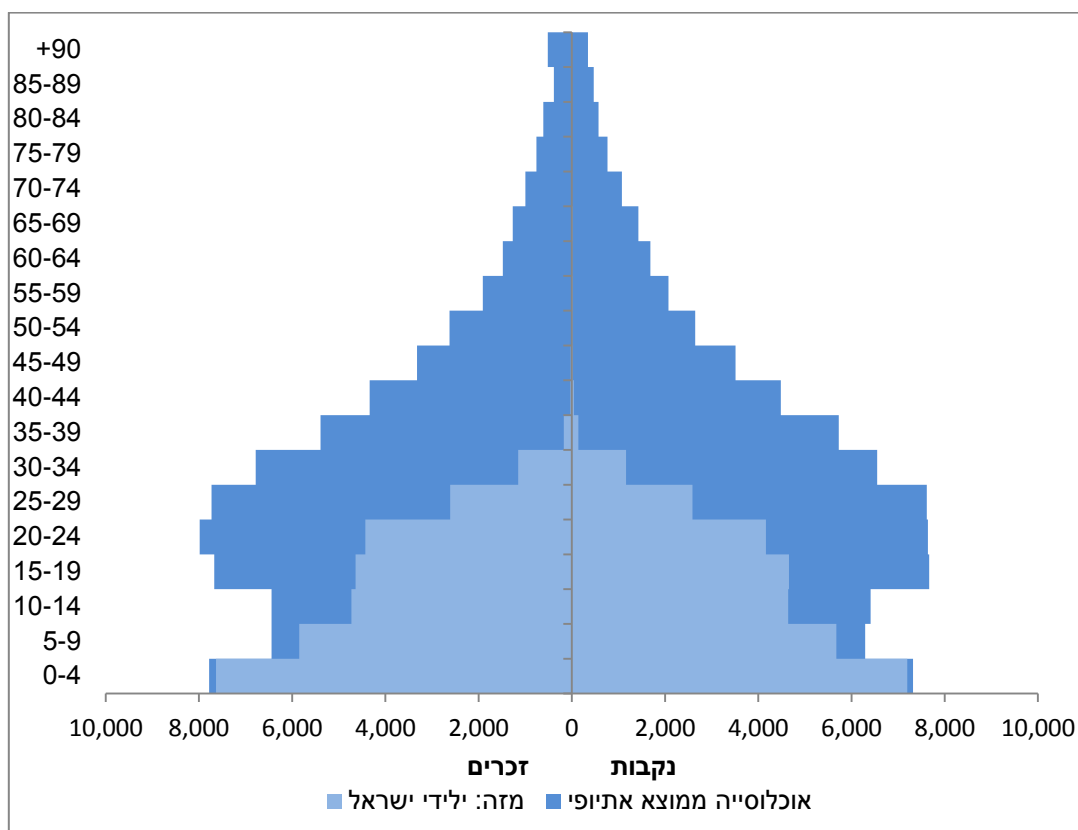
⁵ הוצאה כספית: ההוצאה לתצרוכת ללא זקיפת שירותי דירה.

מבנה הגילים

מבנה הגילים של העולים מאתיופיה בשנת 2017 היה צעיר יחסית לשאר העולים באותה שנה. הגיל החציוני של העולים מאתיופיה עמד על 20 שנים, בהשוואה לכ-31 שנים בקרב כלל העולים לישראל בשנת 2017.

בסוף שנת 2017 הגיע חלקם של הילדים בני 0-14 ממוצא אתיופי ל-27.4% מאוכלוסייה זו (מתוכם כ-87.8% ילידי ישראל). אחוז בני 65 ומעלה בקרב האוכלוסייה ממוצא אתיופי הגיע לכ-6.2% (כ-100% ילידי חו"ל).

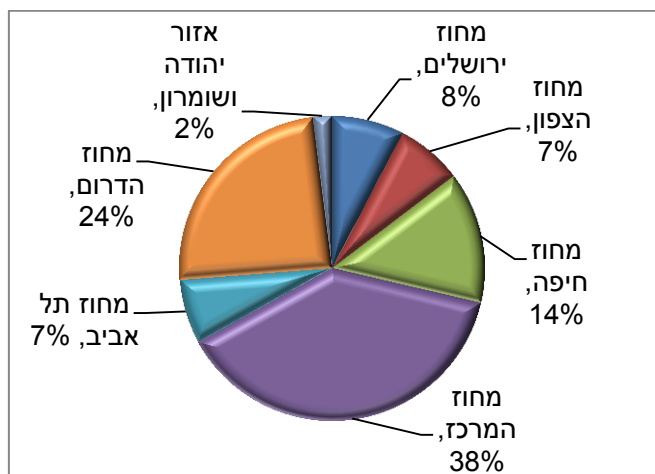
תרשים 2 - האוכלוסייה ממוצא אתיופי לפי גיל ומין, סוף 2017, מספרים מוחלטים



תפוצת גאוגרפית

45% מהאוכלוסייה ממוצא אתיופי מתגוררת במרכז הארץ: 57 אלף איש במחוז המרכז (38.3%) ועוד כ-10 אלף במחוז תל אביב (6.8%). כרבע מהאוכלוסייה מתגוררת במחוז הדרום - 36 אלף איש.

תרשים 3 - האוכלוסייה ממוצא אתיופי לפי מחוזות, 2017, אחוזים



מבין היישובים העירוניים בסוף שנת 2017, היישוב שבו מספר התושבים ממוצא אתיופי הגבוה ביותר היה נתניה (11.7 אלף איש). היישוב שבו אחוז התושבים ממוצא אתיופי הגבוה ביותר מכלל אוכלוסיית היישוב, היה קריית מלאכי (16.5%). לשם השוואה, חלקה של האוכלוסייה האתיופית בכלל האוכלוסייה בישראל קטן מ-2%.

לוח א - האוכלוסייה ממוצא אתיופי ביישובים עיקריים, סוף שנת 2017 (1)

שם היישוב	סה"כ אוכלוסייה ביישוב (אלפים)	סה"כ אוכלוסייה ממוצא אתיופי ביישוב (אלפים)	אחוז האוכלוסייה ממוצא אתיופי מסה"כ האוכלוסייה ביישוב
נתניה	214.1	11.7	5.5
ראשון לציון	249.9	8.5	3.4
באר שבע	207.6	8.0	3.8
פתח תקווה	240.4	7.5	3.1
רחובות	138.4	7.3	5.3
אשדוד	222.9	7.2	3.2
אשקלון	137.9	7.0	5.1
ירושלים	901.3	6.2	0.7
חדרה	94.0	5.8	6.1
חיפה	281.1	5.8	2.0
קריית גת	53.5	5.0	9.3
רמלה	75.7	4.1	5.5
בית שמש	114.4	4.0	3.5
לוד	74.6	3.9	5.2
קריית מלאכי	22.3	3.7	16.5
עפולה	49.2	3.6	7.3
יבנה	45.5	3.2	7.1
תל אביב-יפו	443.9	2.7	0.6
בת ים	128.7	2.5	2.0
חולון	192.6	2.2	1.2

(1) יישובים שבהם 2,000 תושבים ממוצא אתיופי ויותר.

בכמה יישובים הקהילות ממוצא אתיופי מתרכזות בשכונות מסוימות. כך למשל, בשכונת קריית משה (צפון) בעיר רחובות מתגוררים כ-3.0 אלף איש ממוצא אתיופי, יותר מ-56% מכלל תושבי השכונה. בשכונת רמת אליהו (צפון) בראשון לציון מתגוררים 2.8 אלף איש ממוצא אתיופי, 52% מכלל תושבי השכונה.

לוח ב – שכונות שבהן האוכלוסייה ממוצא אתיופי מהווה שלישי או יותר מתושבי השכונה,

סוף שנת 2017 (1)

שם היישוב ושם השכונה	סה"כ אוכלוסייה בשכונה (אלפים)	סה"כ אוכלוסייה ממוצא אתיופי בשכונה (אלפים)	אחוז האוכלוסייה ממוצא אתיופי מסה"כ אוכלוסיית השכונה
רחובות קריית משה צפון	5.4	3.0	56.4
קריית גת פ"ז	0.3	0.2	55.7
ראשון לציון רמת אליהו צפון	5.3	2.8	52.1
בית שמש גני שמש, קרית בן אליעזר	1.0	0.4	41.2
קריית מלאכי הרצל, וייצמן, נווה אור	5.0	1.9	38.2
נתניה נאות שקד (אזורים) מזרח	5.0	1.9	37.7

(1) יישובים שבהם 2,000 תושבים ממוצא אתיופי ויותר.

נישואין וגירושין 2016

במהלך השנה נישאו בישראל 894 חתנים ו-969 כלות ממוצא אתיופי, 92% מהם נישאו לראשונה.

לוח ג - נישאים ממוצא אתיופי ב-2016

מספרים מוחלטים	חתנים	כלות
סה"כ נישאים ממוצא אתיופי	894	969
ילידי אתיופיה - סה"כ	730	740
מתוכם: עלו עד 1990	91	60
עלו מ-1990 ואילך	639	680
ילידי ישראל, שאביהם נולד באתיופיה	164	229

88% מהנישאים ממוצא אתיופי נישאו לבן/בת זוג מאותו המוצא, גברים יותר מנשים (92% ו-85%, בהתאמה).

בני האוכלוסייה ממוצא אתיופי נישאים בגיל מבוגר יותר בהשוואה לכלל האוכלוסייה היהודית. הגיל החציוני⁶

בנישואין ראשונים בקרב גברים ממוצא אתיופי עמד בשנת 2016 על 29.2 שנים (גבוה ב-1.7 שנים מגילם

החציוני של החתנים היהודים). בקרב נשים ממוצא אתיופי עמד הגיל החציוני על 26.7 בנישואין ראשונים (גבוה

ב-1.1 שנים מגילן החציוני של הכלות היהודיות).

במהלך 2016 התגרשו 349 גברים ו-370 נשים ממוצא אתיופי.

שיעור הגירושין בקרב האוכלוסייה ממוצא אתיופי הוא יותר מפי שניים משיעור הגירושין באוכלוסייה היהודית. כ-19

מכל 1,000 הנשואים התגרשו, לעומת כ-9 ל-1,000 הנשואים בקרב כלל היהודים.

⁶ הגיל החציוני - הגיל שמתחתיו מצויים מחצית הנישאים ומעליו המחצית השנייה.

לידות חי

בשנת 2017 נולדו 3,809 תינוקות לנשים ממוצא אתיופי, כ-86% מהן ילידות אתיופיה. באותה שנה, היה מספר הילדים הממוצע שאישה ממוצא אתיופי צפויה ללדת במהלך חייה 2.97 ילדים, בהשוואה ל-3.05 ילדים בקרב אוכלוסיית היהודיות והאחרות. בשנת 2017 היה הגיל הממוצע בלידה ראשונה של נשים ממוצא אתיופי 27.6 שנים, בהשוואה ל-28.6 שנים בקרב נשים יהודיות ואחרות.

משקי בית של יוצאי אתיופיה⁷

משקי בית⁸

מספר משקי הבית הממוצע של יוצאי אתיופיה בישראל לשנים 2015-2017 הינו 36.2 אלף משקי בית, כ-1.4% מכלל משקי הבית בישראל וכ-1.7% ממשקי הבית היהודיים והאחרים, בדומה לשנים הקודמות. בדומה לכלל האוכלוסייה היהודית כ-83% ממשקי הבית של יוצאי אתיופיה הם משקי בית משפחתיים,⁹ מתוכם כ-77% של משפחה אחת בלבד. אולם חלקם היחסי של משקי בית של משפחה אחת עם אחרים או שתי משפחות ויותר, גבוה מעט יותר במשקי הבית של יוצאי אתיופיה בהשוואה למשקי הבית באוכלוסיית היהודים והאחרים (כ-6% וכ-4%, בהתאמה). גודל משק הבית הממוצע של יוצאי אתיופיה הוא 3.89 נפשות, גבוה בהשוואה לכלל האוכלוסייה (3.32) וכן בהשוואה למשקי הבית היהודיים והאחרים (3.10).

משפחות¹⁰

בישראל 31 אלף משפחות של יוצאי אתיופיה. ליותר ממחצית מהמשפחות מבנה מסורתי, הכולל זוג עם ילדים בכל גיל (כ-62%), בדומה למשפחות היהודיות ואחרות (59%). בקרב המשפחות של יוצאי אתיופיה נמצא האחוז הנמוך ביותר של זוגות ללא ילדים - כ-10%, בהשוואה לכ-25% בכלל האוכלוסייה ולכ-28% בקרב משפחות יהודיות ואחרות, בדומה לשנים הקודמות. אחוז המשפחות החד-הוריות בקרב המשפחות של יוצאי אתיופיה גבוה במיוחד, כ-26%, יותר מפי שניים מאחוז המשפחות החד-הוריות בכלל האוכלוסייה ובקרב המשפחות היהודיות והאחרות (כ-12%).

⁷ מקור הנתונים הינו סקר כוח אדם. הנתונים עבור כלל האוכלוסייה ואוכלוסיית היהודים והאחרים הם לשנת 2017, הנתונים עבור האוכלוסייה האתיופית הינם ממוצע לשנים 2015-2017. האוכלוסייה לא כוללת מוסדות, קיבוצים, מעונות סטודנטים ואת הגרים מחוץ ליישובים (בדוים בדרום).

⁸ משק בית מוגדר כאדם אחד או כקבוצת אנשים הגרים יחד בדירה אחת באופן קבוע ברוב ימות השבוע ויש להם תקציב הוצאות משותף למזון. משק בית יכול לכלול אנשים שאינם קרובי משפחה. משק בית של יוצאי אתיופיה נקבע כמשק בית שבו לפחות אחת מהנפשות בגיל 15 ומעלה היא ממוצא אתיופי, כלומר ילידת אתיופיה או אב יליד אתיופיה.

⁹ משק בית משפחתי הוא משק בית שיש בו לפחות משפחה אחת. משק בית משפחתי יכול לכלול: משפחה אחת, משפחה אחת עם אחרים או שתי משפחות ויותר.

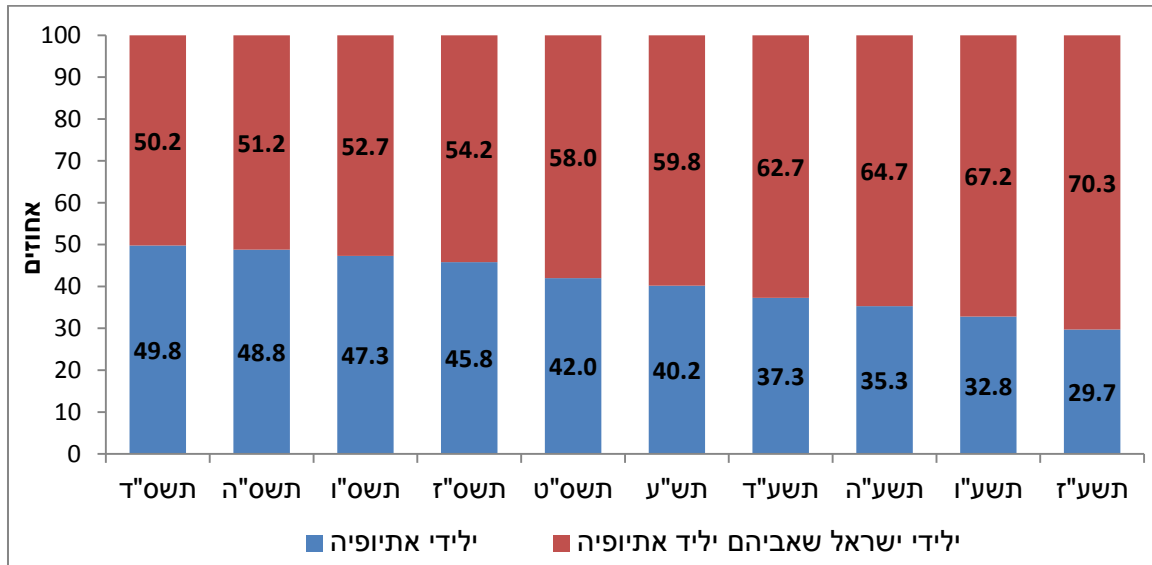
¹⁰ משפחה (משפחה גרעינית) מוגדרת כשני אנשים או יותר במשק בית אחד הקשורים זה לזה כבעל ואישה, כהורה וילד, כזוג ללא נישואין, כסב ו/או סבתא ונכד(ללא הוריו), או כאחים (ללא בני זוג וללא ילדים משלהם). משפחה של יוצאי אתיופיה נקבעה כמשפחה שבה לפחות אחת מהנפשות בגיל 15 ומעלה היא ממוצא אתיופי כלומר ילידת אתיופיה או אב יליד אתיופיה.

תלמידים במערכת החינוך

בחינוך היסודי והעל-יסודי למדו בשנת הלימודים תשע"ז (2016/17) 32,486 תלמידים ממוצא אתיופי,¹¹ שהם כ-2.5% מכלל התלמידים בחינוך העברי.

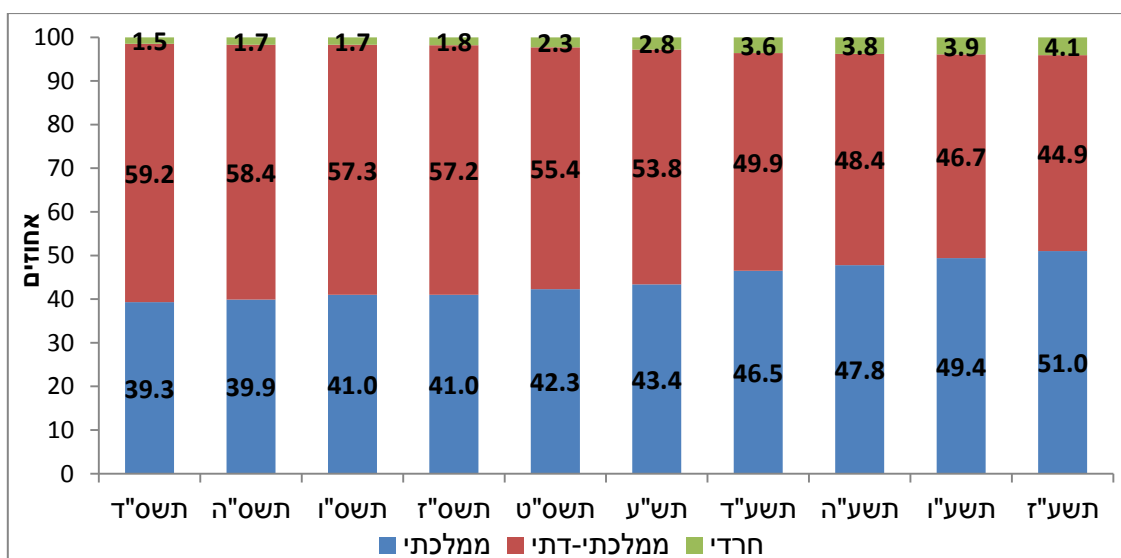
בשנת הלימודים תשע"ז 29.7% מכלל התלמידים ממוצא אתיופי היו ילידי אתיופיה, לעומת 45.8% בשנת הלימודים תשס"ז (2006/7) (תרשים 4).

תרשים 4 - תלמידים ממוצא אתיופי לפי מקום לידה בשנים נבחרות



בשנת הלימודים תשע"ז (2016/17) למדו בפיקוח הממלכתי-דתי 44.9% מהתלמידים ממוצא אתיופי (חינוך יסודי ועל-יסודי). שיעור זה נמצא במגמת ירידה בעשור האחרון (לעומת 57.2% בשנת הלימודים תשס"ז). במקביל גדל אחוז התלמידים הלומדים בפיקוח הממלכתי ל-51.0%, לעומת 41.0% בשנת הלימודים תשס"ז, ובפיקוח החרדי ל-4.1% לעומת 1.8% בשנת הלימודים תשס"ז, יותר מפי שניים (תרשים 5).

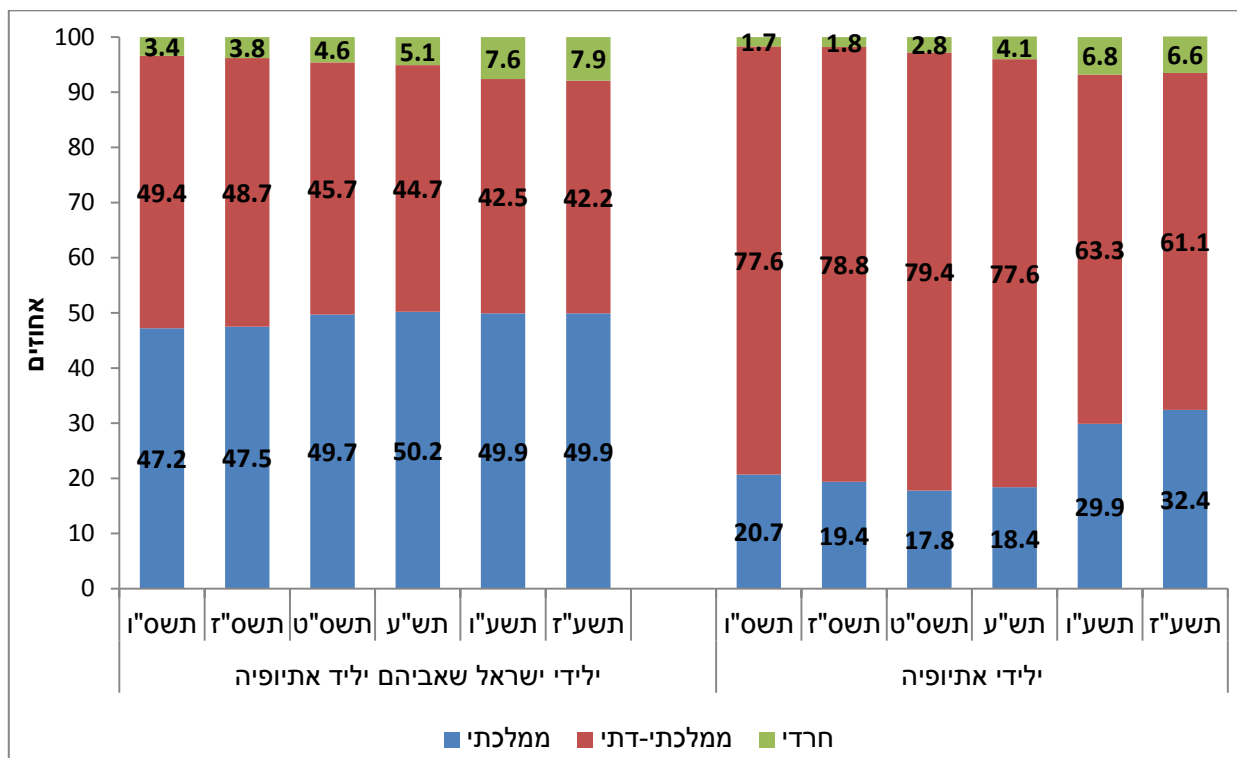
תרשים 5 - תלמידים ממוצא אתיופי לפי פיקוח בשנים נבחרות



¹¹ מוצא אתיופי - יליד אתיופיה או יליד ישראל שאביהם יליד אתיופיה.

בחינוך היסודי בשנת תשע"ז למדו בפיקוח החרדי 6.6% מתוך התלמידים ילידי אתיופיה ו-7.9% מתוך התלמידים ילידי ישראל שאביהם יליד אתיופיה. בעשור האחרון נמשכת מגמת קיטון בחלקם של התלמידים בפיקוח הממלכתי-דתי בשתי קבוצות התלמידים (ילידי אתיופיה וילידי ישראל שאביהם יליד אתיופיה) במקביל לעלייה בחלקם של התלמידים בפיקוח הממלכתי ובפיקוח החרדי (תרשים 6).

תרשים 6 - תלמידים ממוצא אתיופי לפי מקום לידה ופיקוח (חינוך יסודי) בשנים נבחרות



בקרב תלמידי החטיבה העליונה ממוצא אתיופי, 48.3% (55.9% מהבנים ו-40.9% מהבנות) למדו בנתיב הטכנולוגי/מקצועי, לעומת 35.1% בקרב תלמידי החינוך העברי שאינם ממוצא אתיופי (33.3% מהבנים ו-36.9% מהבנות).

נבחנים בבחינות הבגרות¹²

בשנת הלימודים תשע"ז (2016/17) ניגשו לבחינות הבגרות 2,741 תלמידים בכיתות יב ממוצא אתיופי (ילידי אתיופיה או ילידי ישראל שאביהם יליד אתיופיה).

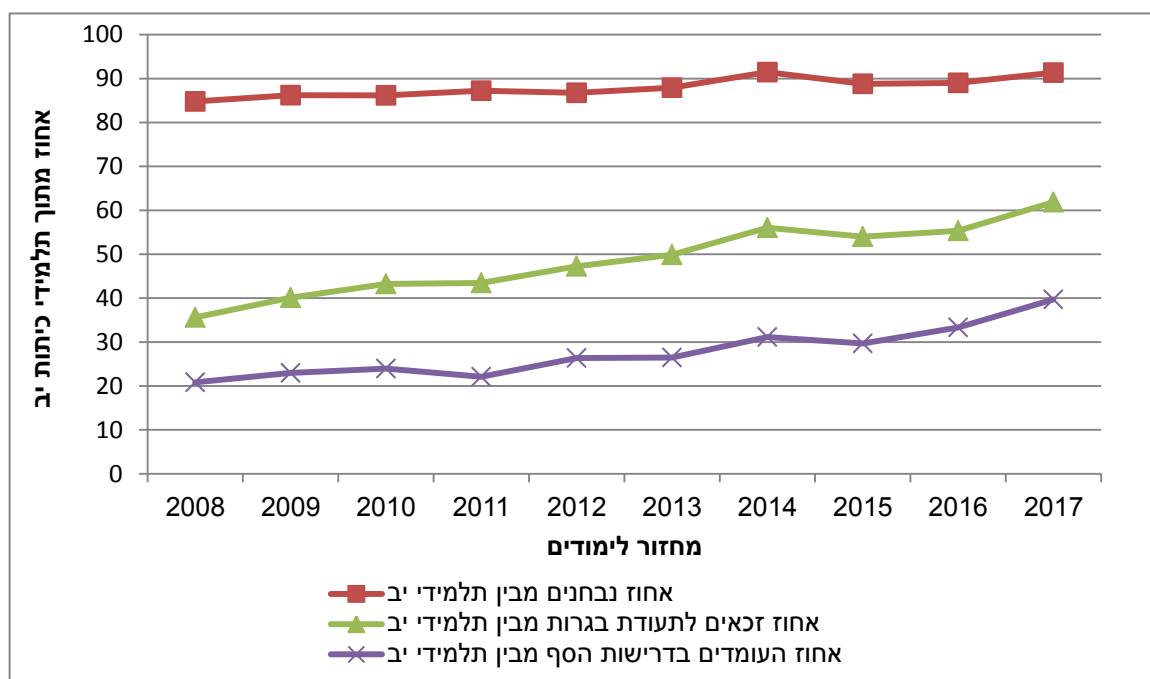
שיעור הניגשים לבחינות הבגרות מבין תלמידי כיתות יב יוצאי אתיופיה הגיע ב-2017 ל-91.3% בהשוואה ל-94.5% בקרב כלל החינוך העברי. שיעורי הזכאות של יוצאי אתיופיה נמוכים יותר לעומת החינוך העברי - 61.9% ו-78.7%, בהתאמה. אך הם נמצאים במגמת עלייה בשנים האחרונות, ובשנה האחרונה נצפתה עלייה משמעותית (ראו תרשים 7). שיעור בעלי תעודת בגרות העומדת בדרישות הסף של האוניברסיטאות (המועמדים הפוטנציאליים להמשך לימודים במוסדות להשכלה גבוהה) עמד על 39.7% מבין התלמידים יוצאי אתיופיה, לעומת שיעור של כשני שלישים (68.6%) מבין כלל תלמידי החינוך העברי.

¹² כדי לאפשר השוואה תקפה בין יוצאי אתיופיה לכלל החינוך העברי, אוכלוסיית התלמידים בפרק הנבחנים בבחינות הבגרות אינה כוללת את תלמידי הפיקוח החרדי (הן בקרב יוצאי אתיופיה הן בכלל החינוך העברי).

שיעור הזכאות לבגרות בקרב יוצאי אתיופיה שלמדו במוסדות של פיקוח מנהל חינוך דתי הגיע ל-68.8%, לעומת 55.4% בקרב אלו שלמדו במוסדות של הפיקוח הכללי. בקרב העומדים בדרישות הסף של האוניברסיטאות התמונה הפוכה. שיעור העומדים בדרישות הסף של האוניברסיטאות היה גבוה יותר בקרב תלמידי יב בפיקוח הכללי (45%) לעומת פיקוח מנהל חינוך דתי (34.8%).

משקלם היחסי של בני הדור השני (ילידי הארץ שאביהם ילידי אתיופיה), הגיע ב-2017 ל-55% מכלל תלמידי כיתות יב ממוצא אתיופי. שיעורי הזכאים לתעודת בגרות היו דומים בקרב ילידי אתיופיה ובקרב הדור השני, 63.7% ו-61.9%, בהתאמה. שיעור הזכאים שעמדו בדרישות הסף של האוניברסיטאות בקרב התלמידים ממוצא אתיופי, היה גבוה יותר בתשע"ז רק במעט בקרב בני הדור השני והגיע ל-39.7%, בהשוואה ל-35.3% בקרב אלו שנולדו באתיופיה.

תרשים 7 - תלמידי כיתות יב ממוצא אתיופי



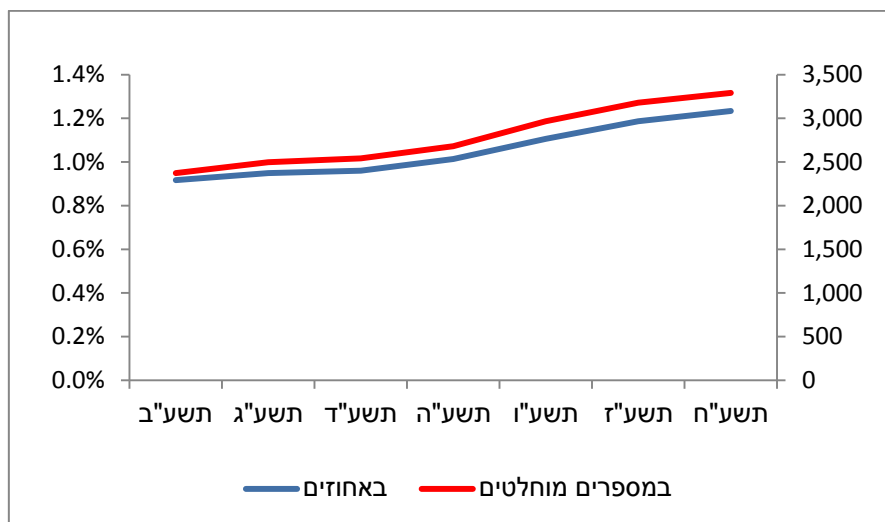
השכלה גבוהה

כניסה להשכלה גבוהה

כחמישית (21.7%) מתלמידי יב יוצאי אתיופיה (בתש"ע – 2009/10) התחילו ללמוד במוסדות להשכלה גבוהה בתוך שמונה שנים מסיום התיכון (עד תשע"ח – 2017/18), לעומת 43.9% בקרב שאר תלמידי יב באותו המחזור (פי 2 לערך). בקרב יוצאי אתיופיה, אחוז הבנות שהתחילו ללמוד היה גבוה מאחוז הבנים (31.4% לעומת 10.5%, בהתאמה). עם זאת, הוא עדיין היה נמוך מהאחוז בקרב כלל תלמידות יב (52.6%).

מספר הסטודנטים יוצאי אתיופיה במוסדות להשכלה גבוהה¹³ נמצא במגמת עלייה בשנים האחרונות, מ-2,372 בתשע"ב (2011/12) ל-3,291 בתשע"ח (2017/18). גם אחוז יוצאי אתיופיה מתוך כלל הסטודנטים גדל באותן שנים - מ-0.9% ל-1.2%. עם זאת, אחוז זה עדיין נמוך בהשוואה לשיעורם בקרב צעירים בגילי 20-29 - 2.5%.

תרשים 8 - סטודנטים יוצאי אתיופיה במוסדות להשכלה גבוהה מספרים מוחלטים ואחוז מתוך כלל הסטודנטים



סטודנטים לתואר ראשון

בשנת תשע"ח, מספר הסטודנטים יוצאי אתיופיה שלמדו לתואר ראשון היה 2,869 (1.5% מכלל הסטודנטים). אחוז גבוה של יוצאי אתיופיה למדו את התחומים: עסקים ומדעי הניהול (3.0%), מקצועות עזר רפואיים (2.0%) ומדעי החברה (1.9%), ואחוז נמוך למדו את התחומים: חקלאות (0.45%), רפואה (0.5%) ומדעי הטבע ומתמטיקה (0.6%). באותה שנה למדו יוצאי אתיופיה בעיקר במכללות האקדמיות - 58.3% (לעומת 46.3 בקרב כלל הסטודנטים) ופחות באוניברסיטאות 28.0% (לעומת 38.8 בקרב כלל הסטודנטים) ובמכללות לחינוך 13.6% (14.7 בקרב כלל הסטודנטים).

סטודנטים לתואר שני ושלישי

בשנת תשע"ח, 386 סטודנטים יוצאי אתיופיה למדו לתואר שני ו-24 סטודנטים למדו לתואר שלישי. האחוז של יוצאי אתיופיה בקרב הסטודנטים לתארים שני ושלישי היה נמוך (0.7%-0.2%, בהתאמה). תחומי הלימוד העיקריים של יוצאי אתיופיה בלימודי התואר השני היו: מדעי החברה (26%), עסקים ומדעי הניהול (25.9%) ומדעי הרוח (25%).

¹³ לא כולל האוניברסיטה הפתוחה. לאוניברסיטה הפתוחה מאפיינים המייחדים אותה מיתר המוסדות להשכלה גבוהה. הדבר בא לידי ביטוי בתהליכי הקבלה של הסטודנטים ובמהלך לימודיהם, בהרכב אוכלוסיית הסטודנטים ועוד. לפיכך, הנתונים בהודעה זו אינם כוללים את נתוני האוניברסיטה הפתוחה. עם זאת, השאיפה היא לשלב את נתוני האוניברסיטה הפתוחה בסטטיסטיקה השוטפת של המוסדות להשכלה גבוהה, תוך התייחסות לייחודיותה.

ספורטאים¹⁴ פעילים לשנת תשע"ו

בשנת תשע"ו (2015/16) היו 1,649 ספורטאים פעילים¹⁵ ממוצא אתיופי - 157 ספורטאים יותר משנת תשע"ה. הספורטאים הפעילים ממוצא אתיופי¹⁶ היו 1.6% מכלל הספורטאים הפעילים בתשע"ו, אחוז דומה לאחוז בשנה הקודמת (1.5%).

אחוז הנשים מכלל הספורטאים ממוצא אתיופי היה 9.4%, אחוז גבוה מהשנה הקודמת שבה היו הנשים 7.6%, אך עדיין נמוך בהשוואה לאחוז הנשים בכלל אוכלוסיית הספורטאים הפעילים העומד על 20.5%. 86.5% מכלל הספורטאים ממוצא אתיופי מתאמנים בענפים הקבוצתיים, והיתר (13.5%) בענפים אישיים. ענפי הספורט השכיחים שבהם משתתפים ספורטאים ממוצא אתיופי הם: כדורגל (1,239 ספורטאים, 3.8% מכלל הספורטאים בענף זה), כדורסל (126 ספורטאים, 0.6% מכלל הספורטאים בענף זה) אתלטיקה (115 ספורטאים, 7.8% מכלל הספורטאים בענף האתלטיקה). רובם הגדול (75.1%) של הספורטאים ממוצא אתיופי עוסקים בכדורגל, לעומת 30.7% ספורטאים העוסקים בכדורגל מכלל אוכלוסיית הספורטאים הפעילים.

¹⁴ הנתונים כוללים הן ספורטאים בענפים אישיים והן ספורטאים בענפים קבוצתיים.

¹⁵ ישנם שני קריטריונים המגדירים ספורטאי פעיל: השתתפות במינימום תחרויות וסף עליון של שנת לידה (מספר התחרויות וסף שנת הלידה מותנים בענף).

¹⁶ ספורטאים שהם או אביהם נולדו באתיופיה.

נתונים מתוך סקר הוצאות משק הבית 2016

ההכנסה הכספית נטו¹⁷ למשק בית בקרב יוצאי אתיופיה¹⁸ הסתכמה ב-11,245 ש"ח לעומת 15,751 ש"ח בכלל משקי הבית באוכלוסייה. ההוצאה הכספית¹⁹ עמדה על 7,037 ש"ח, לעומת 12,792 ש"ח בכלל האוכלוסייה. מספר הנפשות במשקי בית של יוצאי אתיופיה עומד על 4.0 נפשות בממוצע ומספר המפרנסים במשקי בית אלו עומד על 2.0,²⁰ לעומת 3.3 נפשות ו-1.5 מפרנסים במשקי בית בכלל האוכלוסייה.

לוח ד – הכנסה כספית ותכונות נבחרות של משקי בית של יוצאי אתיופיה ושל כלל האוכלוסייה, 2016

משקי בית של יוצאי אתיופיה	כלל משקי הבית באוכלוסייה	
4.0	3.3	מספר נפשות
2.0	1.5	מספר מפרנסים
ש"ח	ש"ח	
12,294	19,118	הכנסה כספית ברוטו למשק בית
11,245	15,751	הכנסה כספית נטו למשק בית
7,037	12,792	הוצאה כספית למשק בית

אחוז ההוצאה של יוצאי אתיופיה על סעיפי מזון (כולל פירות וירקות) ודיור גבוה יותר מכלל האוכלוסייה - 49.4% לעומת 41.0%, בהתאמה. לעומת זאת, אחוז ההוצאה על סעיף הבריאות בקרב יוצאי אתיופיה נמוך מכלל האוכלוסייה (3.4% לעומת 5.7%, בהתאמה) וכן על סעיף תחבורה ותקשורת (15.3% לעומת 20.3% בהתאמה).

לוח ה - הוצאות חודשיות לתצרוכת לפי קבוצות ראשיות במשקי בית של יוצאי אתיופיה ושל כלל

האוכלוסייה, 2016

הרכב ההוצאה באחוזים במשקי בית של יוצאי אתיופיה	הוצאה לתצרוכת בש"ח במשקי בית של יוצאי אתיופיה	הרכב ההוצאה באחוזים בכלל משקי הבית באוכלוסייה	הוצאה לתצרוכת בש"ח בכלל משקי הבית באוכלוסייה	
100.0	9,084	100.0	15,805	הוצאות לתצרוכת - סך הכל
16.1	1,461	13.4	2,116	מזון (ללא ירקות ופירות)
2.5	231	3.3	520	ירקות ופירות
30.8	2,796	24.3	3,846	דיור
8.6	779	9.1	1,431	אחזקת הדירה ומשק הבית
4.5	408	3.9	614	ריהוט וציוד לבית
4.7	423	3.3	518	הלבשה והנעלה
3.4	306	5.7	900	בריאות
9.0	816	11.8	1,857	חינוך, תרבות ובידור
15.3	1,389	20.3	3,204	תחבורה ותקשורת
5.2	476	5.0	798	מוצרים ושירותים אחרים

¹⁷ הכנסה כספית נטו: היא הכנסה כספית ברוטו לאחר ניכוי תשלומי החובה. נתוני ההכנסה נטו לא התקבלו ישירות ממשקי הבית שנחקרו, אלא חושבו על סמך נתוני ההכנסה ברוטו וכללי המס הנהוגים במדינת ישראל.

¹⁸ משק בית שבו ראש משק הבית או אחד מהוריו נולד באתיופיה.

¹⁹ הוצאה כספית: ההוצאה לתצרוכת ללא זקיפת שירותי דירה.

²⁰ החל משנת 2012 כולל מספר המפרנסים גם את החיילים בשירות סדיר.

בבעלות על מוצרי תקשורת ישנם הבדלים בין משקי בית של יוצאי אתיופיה לבין משקי בית בכלל האוכלוסייה. בקרב יוצאי אתיופיה שיעור הבעלות על רוב המוצרים נמוך יותר, מלבד טלוויזיה (92.4%) ומינני לכבלים ולוויין (57.0%). אחוז הבעלות על טלפון נייד זהה בקרב משקי בית יוצאי אתיופיה ובקרב כלל משקי הבית ועומד על 97.1%.

תרשים 9 - בעלות על מוצרי תקשורת במשקי בית של יוצאי אתיופיה ושל כלל האוכלוסייה, 2016

