



## הכנסת מרכז המחקר והמידע

ירושלים, י' בחשוון תשע"ה

3 בנובמבר 2014

### הנדון: נתונים על עולים השוהים במרכזי קליטה

להלן נתונים על אודות עולים השוהים במרכזי קליטה ברחבי הארץ, לבקשת ועדת העלייה, הקליטה והתפוצות בראשות חבר הכנסת יואל רזבוזוב, לקראת דיון הוועדה בנושא: היערכות לשילוב דיירי מרכזי הקליטה בקהילה. לצורך הכנת המסמך פנה מרכז המחקר והמידע של הכנסת למשרד העלייה והקליטה ולסוכנות היהודית לארץ-ישראל (להלן: הסוכנות היהודית), אך עד למועד סגירת המסמך לא התקבלה תשובת משרד העלייה והקליטה. הנתונים שיוצגו להלן נמסרו מהסוכנות היהודית והם מעודכנים לחודש אוקטובר 2014. יודגש כי המידע שלהלן הוא רק על עולים השוהים במרכזי הקליטה במועד שליפתם מן המערכות בחודש אוקטובר 2014. אין במסמך זה מידע על עולים שיצאו ממרכזי הקליטה או על הפתרונות המוצעים ליציאת עולים כאמור.

#### 1. מרכזי הקליטה

מנתוני הלשכה המרכזית לסטטיסטיקה עולה כי בשנת 2012 נקלטו בישראל 16,559 עולים, ובשנת 2013 נקלטו בה 16,884 עולים.<sup>1</sup>

משרד העלייה והקליטה הוא הגורם האחראי לסיוע הניתן מטעם מדינת ישראל לעולים ולתושבים חוזרים. בין יתר תחומי הסיוע של משרד העלייה והקליטה אפשר לציין סיוע בדיור, ובכללו סיוע בשכר דירה, קבלת משכנתאות, מקבצי דיור ודיור ציבורי.<sup>2</sup> חלק מהעולים לארץ מגיעים למרכזי קליטה ברחבי הארץ, שמפעילה אותם הסוכנות היהודית.

לפי הנתונים שהועברו למרכז המחקר והמידע של הכנסת, באוקטובר 2014 מתגוררים 6,541 עולים חדשים ב-23 מרכזי קליטה ברחבי הארץ. מרכז הקליטה שבו מספר העולים הגדול ביותר הוא מרכז הקליטה במבשרת-ציון, שמתגוררים בו 947 עולים. יש כמה מרכזי קליטה המיועדים לקבוצות של צעירים או למשפחות, למשל "בית ברודצקי" ו"בית קנדה" בתלפיות-מזרח מיועדים לעולים צעירים, מרכזי הקליטה

---

<sup>1</sup> הלשכה המרכזית לסטטיסטיקה, השנתון סטטיסטי לישראל 2014, לוח 4.4: עולים לפי תקופת עלייה, ארץ לידה וארץ מגורים אחרונה.

<sup>2</sup> משרד העלייה והקליטה, תחומי פעילות המשרד, כניסה: 29 באוקטובר 2014.



בכרמיאל וברעננה מיועדים לקליטת צעירים ומשפחות, ומרכז הקליטה באשדוד מיועד למשפחות בלבד.<sup>3</sup>  
להלן פירוט מרכזי הקליטה ומספר העולים המתגוררים בכל אחד מהם:<sup>4</sup>

טבלה מס' 1 – פירוט מרכזי הקליטה ומספר העולים בהם	
מספר העולים	מרכז הקליטה
117	"אורלי" ערד
437	"איבים"
36	"בית ברודצקי"
178	"בית קנדה" אשדוד
186	"בית קנדה" תלפיות-מזרח
183	"ברנע"
447	"חרוב"
437	"יעלים"
259	כרמיאל
459	איילת-השחר
156	בית-אלפא
168	"גלבוע"
206	"חניתה" חיפה
947	מבשרת-ציון
275	נהרייה "תפוז"
219	"נורית"
206	צפת "כנען"
364	צפת "מירון"
192	צפת "צה"ל"
266	"קלישר"
301	קריית-גת "שושנה"
259	קריית-ים "ספיר"
243	רעננה
<b>6,541</b>	<b>סך הכול</b>

<sup>3</sup> אורלי צוקרמן, מנהלת תוכניות קליטה וחמ"ע, הסוכנות היהודית לארץ-ישראל, שיחת טלפון, 2 בנובמבר 2014.

<sup>4</sup> יהודה שרף, מנהל היחידה לעלייה, קליטה ומשימות מיוחדות, הסוכנות היהודית לארץ-ישראל, מכתב תשובה על פניית מרכז המחקר והמידע, בדואר אלקטרוני, 27 באוקטובר 2014.



מבדיקת הסטטוס המשפחתי של כלל העולים במרכזי הקליטה עולה כי יש בהם 2,363 רווקים, 1,904 קטינים ו-1,851 נשואים, כמפורט בטבלה שלהלן:

טבלה מס' 2 – הסטטוס המשפחתי של העולים במרכזי הקליטה	
מספר העולים	סטטוס משפחתי
2,363	רווק/ה
1,904	קטין/ה
1,851	נשוי/אה
279	גרוש/ה
117	אלמן/ה
17	פרוד/ה
10	לא ידוע
<b>6,541</b>	<b>סך הכול</b>

## 2. עשר המדינות הבולטות

מהנתונים עולה כי עשר המדינות שמהן עלו מרב העולים המתגוררים במרכזי קליטה הן אלה:

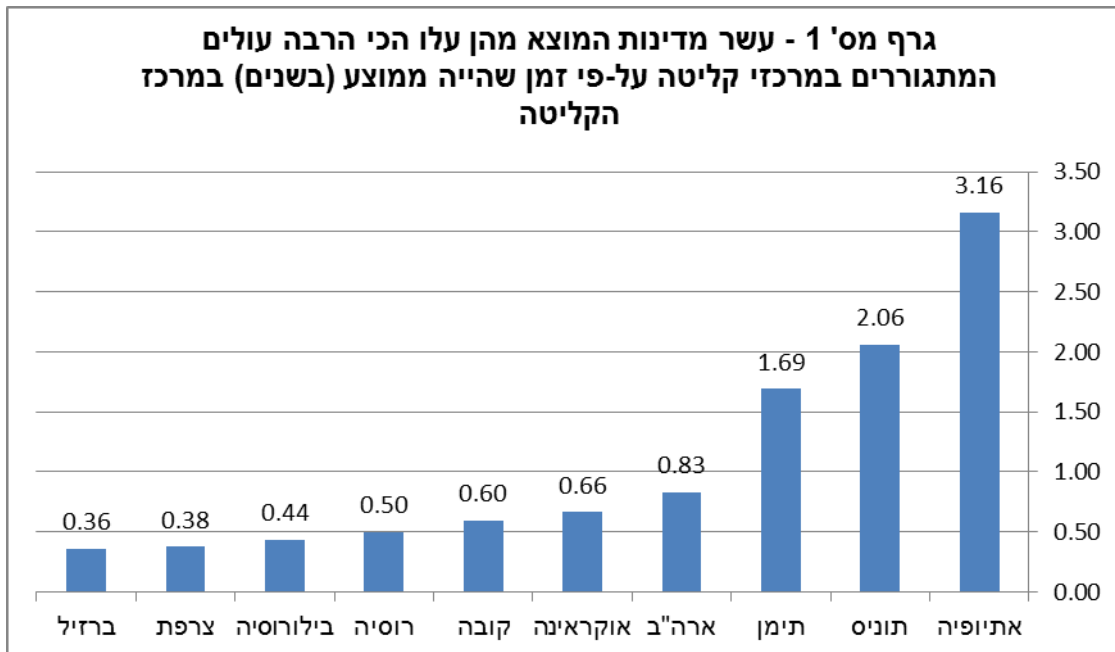
טבלה מס' 3 – פירוט עשר מדינות המוצא של מרב העולים המתגוררים במרכזי הקליטה	
מספר העולים	מדינת המוצא
5,108 <sup>5</sup>	אתיופיה
323	רוסיה
320	אוקראינה
107	תימן
83	ארה"ב
64	קובה
61	תוניס
57	צרפת
35	ברזיל
35	בלרוס
<b>6,193</b>	<b>סך הכול</b>

<sup>5</sup> יצוין כי בנתונים שהתקבלו מהסוכנות היהודית הופיעו 379 איש שמדינת המוצא שלהם הוגדרה ישראל. היות שמדובר בילדי עולים אתיופיה שנולדו בישראל ומתגוררים יחד עם משפחתם במרכזי קליטה, הם נכללו בנתונים על עולי אתיופיה. שרה בלס, עוזרת מינהלית ורכזת אכלוס, הסוכנות היהודית לארץ-ישראל, שיחת טלפון, 3 בנובמבר 2014.



העולים מעשר המדינות האמורות הם 94.67% מכלל העולים השוהים במרכזי הקליטה. יש לציין כי הרוב המוחלט של העולים במרכזי הקליטה ברחבי הארץ עלו מאתיופיה, והם כ-78% מכלל העולים השוהים במרכזי קליטה, ואילו הקבוצה השנייה בגדולה, עולי רוסיה, הם רק 4.93% מכלל העולים במרכזי הקליטה.

העולים המתגוררים היום במרכזי קליטה גרים בהם בממוצע 2.47 שנים. זמן השהייה הארוך ביותר הוא של עולים מאתיופיה, 3.16 שנים בממוצע (ראו פירוט להלן בטבלה מס' 5), אחריהם עולי תוניס, 2.06 שנים בממוצע, ועולי תימן, 1.69 שנים בממוצע. בגרף שלהלן מוצג פירוט עשר מדינות המוצא שמהן עלו מרב העולים השוהים במרכזי הקליטה (כמפורט לעיל בטבלה 3) וזמן השהייה הממוצע של כל קבוצה במרכזי הקליטה. חשוב לציין כי אין מדובר בזמן השהייה בפועל עד עזיבת המרכז, כי אם תמונת מצב של השוהים כיום במרכזי הקליטה.



יש לציין כי מהנתונים הגולמיים עולה כי הרוב המוחלט של עולים השוהים במרכזי הקליטה יותר משנתיים עלו מאתיופיה (1,973), מתוניס (51 עולים) או מתימן (25 עולים), ויחד הם 31.32% מכלל העולים השוהים כיום במרכזי הקליטה.

### 3. עולי אתיופיה

אגף קליטת עולי אתיופיה במשרד העלייה והקליטה מסייע לעולים חדשים מאתיופיה המגיעים לארץ. המשרד מפעיל באמצעות הסוכנות היהודית תוכניות שמטרתן לסייע בקליטת העולים, ובין תוכניות הסיוע לימוד עברית; הכרת המערכות השלטוניות והשירותים הניתנים לאזרחים בתחומי חינוך, רווחה ותעסוקה וסיוע ברכישת דירה. כמו כן, בעת שהותם במרכזי הקליטה העולים מאתיופיה עוברים הליך גיור.<sup>6</sup>

<sup>6</sup> משרד העלייה והקליטה, [עולי אתיופיה](#), כניסה: 3 בנובמבר 2014.



בתשובה על שאלות מרכז המחקר והמידע של הכנסת נמסר מהסוכנות היהודית כי מיום הגעת העולים למרכזי הקליטה, מועבר להם המסר שמדובר במגורים ארעיים עד תום תהליך הקליטה הראשוני, ולאחר המעבר לדיור קבע העולים זוכים לליווי באמצעות מוקדי הקליטה ברשויות. כמו כן נמסר כי במסגרת הסיוע הניתן לעולים השוהים במרכזי הקליטה נכללת עזרה במעבר לדיור קבע באמצעות סיורים מכינים באזורי רכישה, העסקת רפרנטים ייעודיים במרכזי הקליטה העוסקים בתחום הדיור, סיוע בשילוב תעסוקתי והכשרה לבוגרי האולפן והגיור, וכן הסברה משותפת עם משרד העלייה והקליטה בנושאים כגון זכויות בשכר דירה, מענקי דיור וכיוצא באלה. עוד נמסר בתשובת הסוכנות היהודית כי לעולי אתיופיה השוהים במרכזי קליטה יותר משנתיים לא ניתן סיוע ייחודי, פרט למקרים סוציאליים או רפואיים ייחודיים, שבטיפול המוסדות הרלוונטיים, וכי לעולים מארצות מצוקה השוהים במרכזי קליטה יותר משנתיים ניתן טיפול בהתאם להנחיות הממשלה, בהדגשת רווחה ודיור.<sup>7</sup> יצוין כי עד סגירת המסמך לא התקבלה תשובת משרד העלייה והקליטה בדבר הסיוע שניתן לעולים המתגוררים במרכזי קליטה יותר משנתיים.

מבדיקת פיזור העולים מאתיופיה במרכזי הקליטה עולה כי הם מתגוררים ב-21 מרכזי קליטה הפזורים ברחבי הארץ, אך מרוכזים בעיקר ב-17 מרכזים. מרכזי הקליטה שבהם הריכוז הגדול ביותר של עולים מאתיופיה הם מבשרת-ציון (946 עולים), איילת-השחר (459 עולים) ו"חרוב" (447 עולים).<sup>8</sup>

טבלה מס' 4 – עולים מאתיופיה במרכזי הקליטה	
מספר העולים מאתיופיה	מרכז הקליטה
946	מבשרת-ציון
459	איילת-השחר
447	"חרוב"
436	"איבים"
363	צפת "מירון"
291	קריית-גת "שושנה"
275	נהריה "תפוז"
265	"קלישר"
212	"נורית"
206	חיפה "חניתה"
202	צפת "כנען"
192	צפת "צה"ל"
185	"ספיר" קריית-ים
168	"גלבוע"
156	בית-אלפא

<sup>7</sup> יהודה שרף, מנהל היחידה לעלייה, קליטה ומשימות מיוחדות, הסוכנות היהודית לארץ-ישראל, מכתב תשובה על פניית מרכז המחקר והמידע, דואר אלקטרוני, 27 באוקטובר 2014.

<sup>8</sup> נחזור ונדגיש כי בנתונים שהועברו מהסוכנות היהודית 379 איש שמדינת המוצא שלהם הוגדרה "ישראל". מדובר בילדי עולים מאתיופיה שנולדו בישראל ומתגוררים עם משפחתם במרכזי קליטה, ולפיכך הם נכללו בנתונים על עולי אתיופיה.



117	ערד "אורלי"
117	"ברנע"
42	רעננה
19	כרמיאל
9	"יעלים"
1	"בית ברודצקי"
<b>5,108</b>	<b>סך הכול</b>

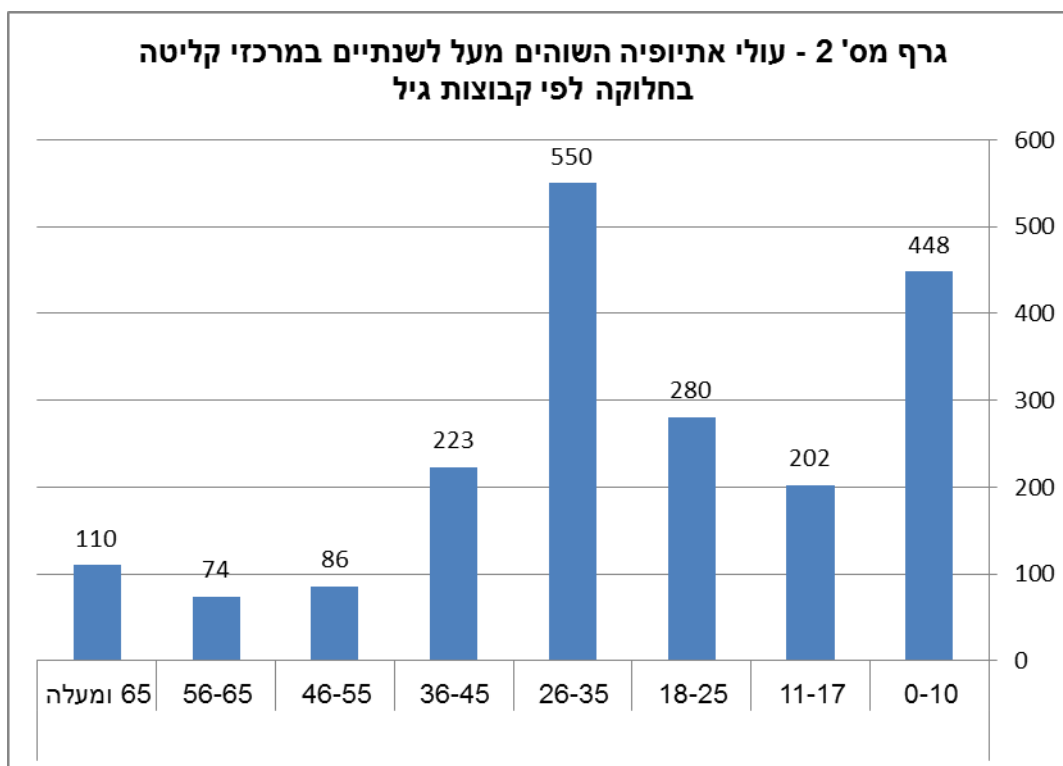
מבדיקת משך השהייה של עולים מאתיופיה כיום במרכזי קליטה עולה כי 39% מהם שוהים במרכזי הקליטה יותר משנתיים (1,973 עולים), וכ-11% מקבוצה זו נמצאים במרכזי הקליטה יותר מרבע שנים, כמפורט בטבלה שלהלן.

טבלה מס' 5 – התפלגות העולים מאתיופיה לפי משך שהותם במרכזי הקליטה (במספרים ובאחוזים)					
עולי אתיופיה במרכזי הקליטה	ארבע שנים ויותר	בין שלוש לארבע שנים	בין שנתיים לשלוש שנים	עד שנתיים	
5,108 (100%)	566 (11%)	408 (8%)	999 (20%)	3,135 (61%)	<b>עולים מאתיופיה</b>

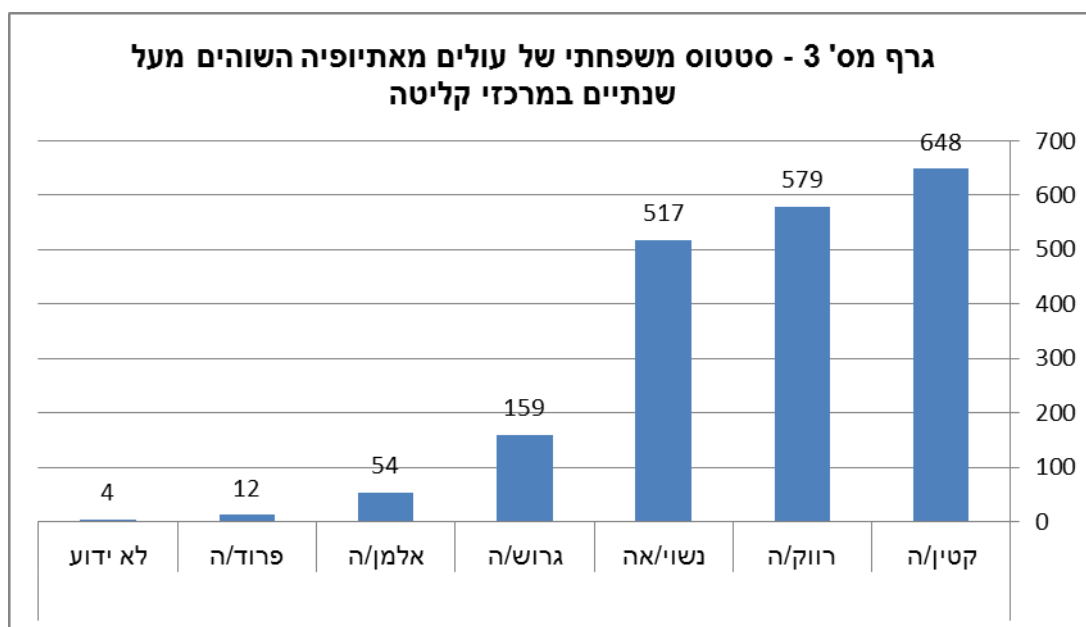
כאמור, 1,973 מעולי אתיופיה שוהים במרכזי הקליטה יותר משנתיים; 149 מהם שוהים במרכזי הקליטה חמש שנים, 97 שוהים שש שנים, 61 שוהים שבע שנים, 33 שוהים שמונה שנים, 21 שוהים תשע שנים ו-23 שוהים בין עשר ל-13 שנים.

מבדיקת קבוצות הגיל של עולים מאתיופיה השוהים במרכזי קליטה יותר משנתיים עולה כי כ-75% מהם צעירים עד גיל 35, וקבוצת הגיל 26–35 היא הגדולה מכולן, 550 עולים, כמפורט בגרף שלהלן:





נציין כי מהנתונים הגולמיים עולה כי כ-53% מהעולים בקבוצת הגיל 26–35 הם רווקים, וכ-40.7% נשואים. בגרף שלהלן<sup>9</sup> מוצג הסטטוס המשפחתי של העולים מאתיופיה השוהים יותר משנתיים במרכז קליטה. לפי טבלה מס' 5 שלעיל, בקבוצה זו יש 1,973 עולים, שהם כ-38.6% מכלל העולים מאתיופיה וכ-30.1% מכלל העולים השוהים במרכזי קליטה.



<sup>9</sup> נבחר כי בגרף זה קטין/ה מוגדר עד גיל 18, ונכללים בקטגוריה זו גם ילדים שנולדו בישראל, כמוסבר לעיל בהערת שוליים מס' 5.



לפי הגרף יש 579 רווקים שעלו מאתיופיה ומתגוררים במרכז קליטה יותר משנתיים. יש לציין כי קבוצה זו היא כ-11.3% מכלל עולי אתיופיה ו-8.8% מכלל העולים המתגוררים כיום במרכזי קליטה.

**כתיבה :** צח בן-יהודה

**אישור :** שרון סופר, ראש צוות בכירה

**עריכה לשונית :** מערכת "דברי הכנסת"



הכנסת

מרכז המחקר והמידע